

هندوانه ابو جهل





✘ گیاهان از دیرباز برای معالجه و درمان بیماری ها مورد استفاده قرار می گرفتند. شواهد حاکی از آن است که تاریخچه فیتو تراپی یا گیاه درمانی به زمان حضرت ادریس بر می گردد و ارسطو به صورت علمی آن را بنیان نهاده است.

✘ . گیاهان به دلیل وفور و سلامت بعنوان یکی از منابع مهم دارویی بوده اند، هندوانه ابوجهل « که در کتب سنتی به نام های « حنظل » و « علقم » از آن یاد شده یکی از این گیاهان شفا بخش است

هندوانه ابو جهل



معرفی کامل گیاه هندوانه ابو جهل

✘ نام علمی: *Citrullus colocynthis* (L.) Schrad

✘ نام های فارسی: هندوانه ابو جهل، حنظل.

✘ رده بندی گیاهی:

✘ دسته: گیاهان گلدار Magnoliophyta

✘ رده: دو لپه ای ها Dicotyledones

✘ راسته: کدوئیان Cucurbitales

✘ خانواده: کدو Cucurbitaceae



معنی لغوی حنظل

✘ حنظل در ادبیات و فرهنگنامه ایران و برخی از کشورهای دیگر سمبل تلخی شدید است در اشعار فارسی نیز به این میوه تلخ اشاره شده است. که ذکرش در مثلها و اشعار به میان آمده است.

✘ سعدی علیه رحمه می فرماید :

+ اگر حنظل خوری از دست خوشخوی به از شیرینی از دست ترش روی

✘ حضرت علی علیه السلام می فرماید:

+ ... و علی امرٌ من العلقم

صبرم همانند صبر کسی بود که بر نوشیدن تلخ تر از حنظل شکبیا باشد

نام‌های دیگر هندوانه ابوجهل

✘ خربزه روباه، حنظل، عجاف، مراره‌الصحاری، علقم، اندراین، ملیا، شرنگ، کوت، خیارگرگو، اندران و تنبری می‌باشد



تاریخچه



✘ وجود دانه کوچک و مشخص آن در چندین منطقه باستان شناسی اولیه در افریقای شمالی و شرق بخصوص در مصر ثبت شده است که مربوط به ۲۸۵۰ تا ۳۶۵۰ سال قبل از میلاد است. گفته می شود که بدویان صحرائی یک نوع نان با دانه های آن تهیه می کنند. در سال های ۱۶۰۰ از مرکز پیدایش به آمریکا و اروپا انتقال یافته است و از هندوستان وارد ایران شده است.

گیاهشناسی



گیاهی علفی پهن برگ با بیخ
ساقه ضخیم، ساقه ها گسترده
روی زمین و پوشیده از تار، با
پیچیک های ساده یا دوشاخه ای ،
برگهای پنجه ای، گل های نر
و ماده هر دو روی یک پایه قرار
دارند. میوه صاف، سبز رنگ،
فرابر میوه سرانجام ضخیم شونده،
بخش گوشتی میوه تلخ، سرانجام
خشک شونده، دانه های قهوه ای
رنگ.

گل این گیاه

گل نر دارای جامی به رنگ زرد نارنجی و متصل از راه قاعده به کاسه گل است . پنج پرچم دارد و آرایش آن بدین نحو است که میله ۴ پرچم آن دو به دو به یکدیگر چسبیده و فقط یک میله پرچم آزاد دارد اند. گل‌های ماده آن شباهت کامل به گل‌های نر دارد و فقط به جای پرچم ، مادگی با تخمکهای متعدد در آن دیده می شود.



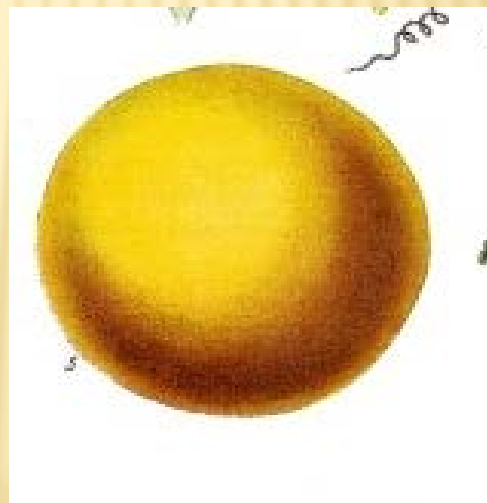
تشکیل گل ماده و نر



✘ هورمون جیبرلین باعث تولید گل نر بیشتر و هورمون اکسین باعث تولید گل ماده بیشتر در گیاهان این خانواده می شود. دارای تنوع زیادی از لحاظ شکل میوه، رنگ گوشت و تعداد بذر موجود در میوه است. هندوانه های تریپلوئید بدون بذر ($3n$ کروموزومی) با کاشت بذر آنها گیاه رشد کرده و میوه می دهد ولی قادر به تولید بذر نیست.

میوه هندوانه

میوه گرد و کوچک به قطر ۳ تا ۸ سانتیمتر است. بزرگی این میوه به اندازه یک نارنج کوچک، پوشیده از یک پوست نازک ولی سخت و دارای میان بر سفید رنگ و اسفنجی است. رنگ زرد مایل به سبز و صاف و سمی است



میوه هندوانه

- در درون میوه ها دانه های بسیاری به تعداد ۲۰۰ تا ۳۰۰ به طول
- ۶ تا ۸ میلی متر و به عرض ۴ تا ۵ میلی متر جای دارد.
- دانه ها به رنگ سفید با ظاهر بیضوی و مسطح و میوه خشک شده آن فاقد بو ولی دارای طعم بسیار تلخ و لعابی است.



میوه هندوانه



✘ میوه این گیاه بسیار سمی است و مصرف مقدار زیاد آن باعث اسهال خونی و در نهایت مرگ می شود. تجویز مقدار ۱۰۰ میلی گرم ۳ بار در روز ماده موثر هندوانه ابوجهل به مدت ۲ ماه در بیماران دیابتی نوع دوم، موجب کاهش مختصر میزان هموگلوبین ای.وان.سی و قندخون ناشتا می شود. تجویز این مقدار به مدت ۲ ماه در این بیماران بدون هیچ گونه عوارض جانبی گوارشی، کبدی و کلیوی است.

ترکیبات شیمیایی:

✘ هندوانه ابوجهل دارای گلیکوزید، قابل تبلور با طعم بسیار تلخ کولوستین، کولوستی لین، سیترولین، ستیروول لول، رزین، مواد پکتیکی و املاح مختلف می باشد.

محتوای	درصد
روغنی دانه ها	۱۷ تا ۱۹
لینولئیک	۶۷-۷۳
استتاریک اسید	۹-۱۲
اولئیک اسید	۱۰ تا ۱۶
پالمیتیک اسید	۵-۸

پراکنش جغرافیایی

✘ در مدیترانه، هند، سیلان، و شمال آفریقا پرورش می یابد و در ایران نیز در لرستان، فارس، کرمان، اهواز، بلوچستان، کویر لوت و یزد، خراسان به صورت وحشی می روید



نیازهای اکولوژیکی :

این گیاه در مناطق مختلف کویری و بایر، خاکهای قلیایی و شور پراکندگی داشته؛ بین تپه های ماسه ای پرورش می یابد و مقاومت زیادی به تنش آب و شوری دارد.



نحوه کشت و کار



✘ نیازمند دمای بالا می باشد و مقاومت زیادی به گرما دارد. فصل رشد طولانی حدود چهارماه می خواهد. نیازمند تابستان های گرم و خشک است. نیازمند خاک های عمیق است. PH مناسب ۷-۸ می باشد. قبل از کاشت ۴۰ تا ۳۰ تن کود دامی در هکتار استفاده می شود و در طول دوره رشد ۱۲۰-۱۰۰kg ازت خالص در چند مرحله به صورت سرک استفاده می شود. فسفر ۸۰-۱۰۰kg ، پتاسیم ۱۰۰-۱۵۰kg حدودا چهار یا پنج ماه قبل از کشت به خاک اضافه می شود.

نحوه کاشت



روشهای کاشت

- ✘ به دو روش قدیمی و جدید کشت می شود. در روش قدیمی فاصله بین ردیف ها حدود چهارمتر هم می رسد و فاصله بین بوته ها حدود یک متر و در روش جدید فاصله بین بوته ها کمتر می شود.
- ✘ در گذشته به صورت کپه ای کشت می شده اما امروزه بذر را در گلدانهای فیبری کاشته و نشاء حاصله را به زمین اصلی انتقال می دهند.
- ✘ در کشت سنتی ۳-۵ بذر را به صورت کپه ای کشت می کنند و بعد از این که گیاه ۳-۵ برگگی شد یکی را نگه داشته بقیه را قیچی می کنند.

روشهای کاشت

- ✘ حداقل دما برای جوانه زنی بذر 20°C - 15°C می باشد. عمق کاشت بذر معمولا $3-5\text{cm}$ ، بذر مصرفی $2-3\text{ kg}$ در هکتار می باشد. در روش کاشت در گلدان بذر کمتری مصرف می شود.
- ✘ آبیاری باید منظم و کافی باشد. تنش آبی باعث تشدید پوسیدگی گلگاه می شود که در اثر کمبود کلسیم رخ می دهد. در بعضی از مناطق هر $20-25$ روز یکبار در خاکهای سبک تر هر $10-12$ روز آبیاری صورت می گیرد. در تنک میوه انتخاب میوه های قوی تر توسط خود بوته انجام می شود و خود هندوانه ریزش گل دارد. معمولا دو یا سه میوه که شروع به رشد کرد بقیه اجازه رشد پیدا نمی کنند. اگر اندازه میوه مهم نباشد تا 5 میوه ممکن است نگه داری شود.

برداشت گیاه

باید در مرحله رسیده کامل برداشت شود و گرنه کمیت و کیفیت محصول کاهش می یابد اگر دیر برداشت شود بافت میوه تخریب می شود.

برآورد شده که محصول دهی روغن در حدود ۴۰۰ لیتر در هکتار می باشد.

علائم برداشت

- ✘ خشک شدن پیچک نزدیک دم میوه،
- ✘ در میوه قسمتهایی که روی سطح خاک است زرد است



خواص درمانی

✘ طبع آن خیلی گرم و خشک است.

✘ یک مسهل خیلی قوی است برای کسانی که ورم روده دارند و خانم‌های حامله مناسب نمی‌باشد.

✘ برای بیماران بلغمی مفید می‌باشد زیرا مسهل بسیار قوی بلغم است و اخلاط بلغمی را از اعماق بدن خارج می‌کند.

✘ جهت دندان درد ریشه آن را که در سرکه پخته شده باشد مزمره میکنند.

✘ برای درمان آب آوردن نسوج مفید است.

خواص درمانی

- ✘ جهت بیماری‌های کبدی از میوه این گیاه استفاده می‌گردد.
- ✘ گرد میوه این گیاه را با گرد پیرتر مخلوط کرده جهت از بین بردن حشرات در کشاورزی استفاده می‌گردد.
- ✘ هندوانه ابوجهل یک آنتی‌بیوتیک قوی است.
- ✘ جهت درد سیاتیک از روغن این گیاه به محل عصب میمالند.
- ✘ جهت درد مفاصل و نقرس با روغن میوه هندوانه ابوجهل ماساژ دهند.
- ✘ برای درمان جذام از روغن آن بر پوست بمالند و حدود نیم گرم از گرد کاملاً ساییده شده آن همراه نشاسته یا صمغ عربی میل میکنند.

خواص درمانی

- ✘ جهت واریس از روغن آن بر قسمت‌های واریس میمالند.
- ✘ جهت استفاده خوراکی باید خوب ساییده و پودر گردد و با صمغ عربی یا نشاسته یا کتیرا خورده شود.
- ✘ ریشه هندوانه ابوجهل پادزهر سم مار و عقرب است بصورت دمکرده حدود ۴ گرم الی ۸ گرم میل میکنند.
- ✘ جهت بیماری‌های سردرد و درد شقیقه و فلج و لقوه و صرع نیز مفید می‌باشد.
- ✘ برای درمان صدا در گوش ۱ یا ۲ قطره از روغن این گیاه را در گوش میچکانند.

خواص درمانی

- ✘ جهت مصرف داخلی می‌توان پودر این گیاه را همراه با ادویه استفاده میکند.
- ✘ برای جلوگیری از ریزش مو حدود نیم گرم از پودر کاملاً سائیده این گیاه همراه کمی ادویه با غذا میل شود.
- ✘ جهت جلوگیری از سفیدشدن مو میوه هندوانه ابوجهل را سوراخ کرده دانه‌های آن را بیرون آورده سپس با روغن زنبق داخل آن را پر کنند و سوراخ را با قطعه‌ای از میوه مسدود میکنند آن را داخل خمیر گذاشته تادر آب جوش بگذارند بپزد سپس از روغن آن بصورت خضاب استفاده میکنند.
- ✘ جهت توجه جریان خون از مغز به سایر اندام‌ها حدود نیم گرم از پودر کاملاً سائیده شده این گیاه همراه با کمی نشاسته میل میکنند.

خواص درمانی

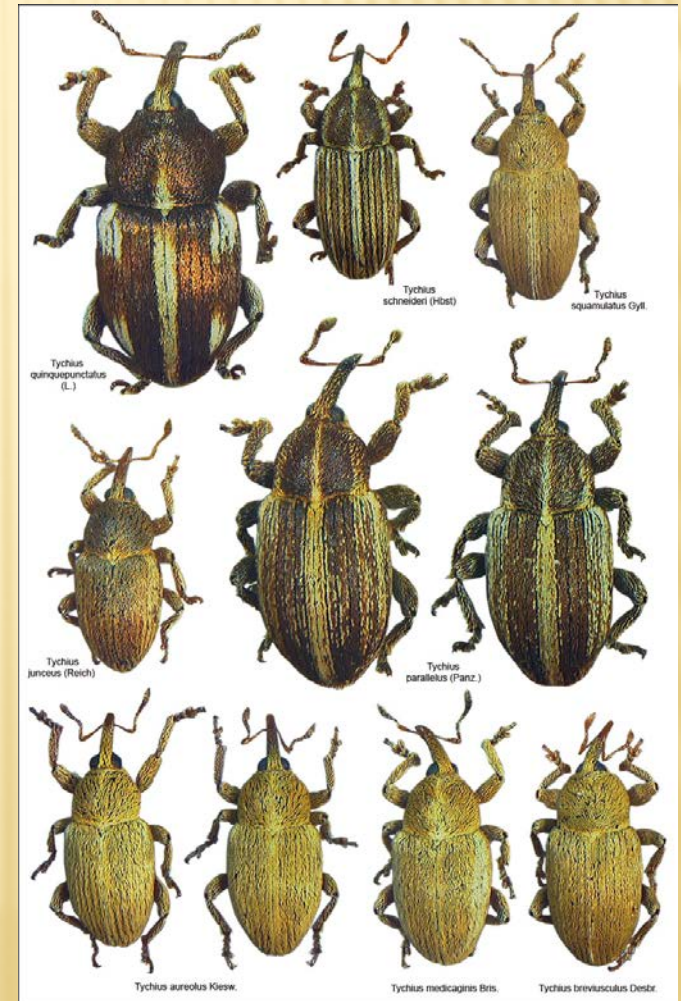
- ✘ برای از بین بردن کک در اتاق برگ تازه هندوانه ابوجهل را می‌پاشند.
- ✘ جهت خارش پوست پودر هندوانه ابوجهل را با ماست مخلوط کرده میمالند.
- ✘ کسانی که سکتة مغزی کرده‌اند نیم گرم همراه نشاسته با غذا ۴ روز در ماه میل میکنند.
- ✘ برای بیماری قند نیم گرم همراه نشاسته با غذا ۷ روز در ماه میل میکنند.

عوارض

✘ موجب افزایش فشار و افت قند خون و بروز سکتة نیز می شود.
اثر تحریکی عصاره دانه هندوانه ابوجهل بر سیستم ایمنی بدن
بیشتر از عصاره بخش گوشتی (پالپ) آن بوده و لیکن درجه سمی
بودن عصاره دانه بیشتر است.



آفت های گیاهی



آفت اول: کفشدوزک خربزه یا کفشدوزک ۱۲ نقطه ای

✘ کفشدوزک نسبتاً "بزرگی" است که رنگ عمومی آن قرمز اجری بوده و روی هر یک از بالپوشها ۶ عدد لکه سیاه دیده می شود.

✘ حشره کامل و لارو از برگ بوته های جا لیز نظیر خربزه و گرمک و طا لبی و خیار و... تغذیه نموده و برگها را به صورت توری در می آورند. گاهی حشرات کامل به تخمدان گلهای گیاه میزبان نیز حمله میکنند و آنها را از بین می برند. هندوانه ابوجهل میزبان این حشره می باشد.

کنترل آفت کفشدوزک خربزه

- ✘ سم پاشی اول فصل بر روی هندوانه ابوجهل
- ✘ مبارزه شیمیایی در صورت بالا بودن تراکم جمعیت آفت با استفاده از یکی از سموم فسفره آلی مانند اکامت یا زولون



آفت دوم: سر خوطی جالیز

✘ آفت سر خوطی جالیز:

+ انتشار: در اصفهان ، اهواز ، کرمان شیراز ، مصر ، اردن گزارش شده است.

+ در مرحله تخم ریزی ۱۰۰٪ میوه های آلوده فاسد شده و از بین می رود و قسمتی از بوته یا شاخه ی فرعی می خشکد

+ در تخم ریزی پراکنده میوه از بوته جدا نمی شود و رشد طبیعی خود را دارد قسمتی از میوه پس از بزرگ شدن فاسد می شود ولی بقیه قابل استفاده است



روش های کنترل

✘ زراعی :

- + دادن یخ آب زمستانه
- + جمع اوری بقایای جالیز در مزرعه
- + معلق نگه داشتن میوه های کوچک
- + ازبین بردن علف های هرز

✘ شیمیایی :

- + دوبار سمپاشی با سم لاروین DFSO و دیپرکس ۸۰% به میزان یک کیلوگرم درهکتار علیه این آفت توصیه می شود

اثرات نامطلوب گیاه

- دردزهای بالا می تواند باعث التهاب خطرناک و خونریزی روده ها شود.
- در مورد مصرف بیش از یک و نیم قاشق چایخوری از پودر گیاه حتی مرگ هم گزارش شده است.
- در سال ۱۹۹۱ مصرف خوراکی آن به عنوان دارو به علت احتمال صدمه شدید مخاط گوارشی، اسهال خونی، صدمه به کلیه ها، سیستیت خونریزی دهنده و کولیت سمی توسط FDA ممنوع اعلام شد

در پایان

✘ در طب سنتی چین، یونان و عرب از عصاره یا آب هندوانه ابوجهل بعنوان یک داروی گیاهی مؤثر در بسیاری از بیماری ها استفاده می شود.

✘ توصیهٔ اطبا سنتی این است که چون

+ در عین حال که مسهل قوی است، خراش دهندهٔ شدید نیز می باشد، بنابراین حتی الامکان جز در موارد استثنایی که ناچار باشند معده و روده ها را بشدت تخلیه کنند از استعمال آن به عنوان مسهل خودداری شود.

+ گزارشاتی مبنی بر مسمومیت با استفاده از عصارهٔ حنظل گزارش شده است که، کولیت، اسهال و درد شکم از علائم مسمومیت میباشد.

در پایان

- ✘ بنابراین علاوه بر خواص دارویی بسیاری که برای انسان دارد با استفاده بیش از میزان تعیین شده اثرات منفی بر روده دستگاه ایمنی گذاشته و ایجاد آلرژی میکند.
- ✘ حنظل می تواند به عنوان میزبان اولیه برخی از افات باشد و رویش آنها در کنار کشتزارهای هندوانه موجب برخی مشکلات خواهد شد

منابع

✘ زرگری، علی. گیاهان دارویی. چاپ ششم، جلد دوم، انتشارات دانشگاه تهران

✘ میرحیدر، حسین. معارف گیاهی: کاربرد گیاهان در پیشگیری و درمان بیماری ها. ، چاپ دوم، جلد سوم، تهران: دفتر نشر فرهنگ اسلامی

✘ www.medlib.ir/

✘ hessekhoob.com/

✘ www.mydocuments.ir



هر کس - نه تنها- به میزان معلوماتی که دارد عالم نیست بلکه
به میزان مجهولاتی که در عالم احساس میکند عالم است.